

Rekreační zóna zahrady se ukrývá za domem. Orientace na sever nevadí, rodině vyhovuje chládek. Bazén je umístěn trochu stranou, aby jeho posuvný kryt nerušil fantastické výhledy z domu a z terasy

# ČISTÉ LINIE PLNÉ ENERGIE

TEXT: JITKA PÁLKOVÁ / FOTO: JIŘÍ VANĚK A JANA LABUŤOVÁ

Domy Aleše Gadjiny zpravidla na první pohled upoutají pozornost velkorysým a dynamickým řešením. Podobně je tomu i u novostavby v severních Čechách. Při pohledu na její kosé úhly a tvary připomínající kubistické sochy byste vnitřní uspořádání jen stěží odhadli. Spočívá však na základech geometrie a logiky provozu.



Před garážemi a hlavním vstupem je velká zpevněná plocha ze zámkové dlažby. Na fasádě se střídají plochy hladké bílé omítky a obkladu z antracitových hliníkových desek. Zkosená ostění oken korespondují s trojúhelníkovým půdorysem

**R**odina se dvěma dětmi si vybrala velký pozemek vymezený na jihozápadní straně silnicí, na opačné straně výhledem na půvabnou siluetu blízkých kopců. Na jedné misce vah klidná poloha na okraji malé obce, na straně druhé příčný svah s poměrně výrazným sklonem. Krásné okolní panoráma, které přitahuje pohledy jako magnet, však jasně rozhodlo. Toho pravého architekta pak objevili po průzkumu časopisů na trhu a na internetu.

„Dám dělovou ránu,“ zpívá v jednom ze svých největších hitů ikona naší populární hudby. Možná bychom tak mohli přeneseně popsat i příběh tohoto projektu, za nímž stála hlavně odvaha, vytrvalost a odhodlání uskutečnit věci neobvyklé a nevyzkoušené. „Zadání bylo na české poměry velmi benevolentní, stavebníci si přáli komfortní dům s čistými liniemi a nechali mě volně tvořit, ať se ničeho nebojím,“ vypráví Aleš Gadlina. „Pro každé místo hledám ideální a jedinečný tvar, někdy ve více variantách. V tomto případě mě inspirovaly trojúhelníky a klientům se líbila už první skica.“

#### Dispozice jako souhra trojúhelníků

Obě podlaží tvoří dvojice vzájemně propojených trojúhelníkových hmot s oblémi rohy. Každá z nich má ucelenou funkční náplň a všechny jsou navzájem spojeny ústřední schodišťovou halou.

V přízemí se nachází velká dvougaráž s technickým zázemím a společná denní zóna, která prosklenou stěnou navazuje na velkou terasu a zahradu vzadu za domem. „Krásný výhled do krajiny je pro nás rozhodující, takže orientace hlavního obývacího prostoru na severozápad nám vůbec nevadí. Naopak máme rádi stín a slunce si tu užíváme ráno a vpoledne,“ vyprávějí majitelé. Kuchyň s varným ostrůvkem přímo sousedí s velkým jídelním stolem, sezení je umístěno v zadní části tohoto prostoru a částečně odděleno polopříčkou, aby vznikla klidová zóna pro odpočinek, čtení, poslech hudby a podobně. V přízemí je také domácí fitness, pracovna a sauna se zázemím.

Po otevřeném schodišti se vychází o půl patra výše do „dětského“ podlaží se dvěma pokoji synů, koupelnou a šatnou. O dalších osm stupňů výše se nachází ložnicová zóna rodičů. Architekt tu zajímavě propojil šatnu s koupelnou, která zaujímá severní trojúhelníkový „cíp“ domu. Druhé podlaží v tomto bodě výrazně přesahuje přes přízemí a expanduje do volného prostoru. Konstruktivně náročný a výtvarně působivý prvek nevznikl samoúčelně, ale má praktický účel – stíní terasu u jídelny.

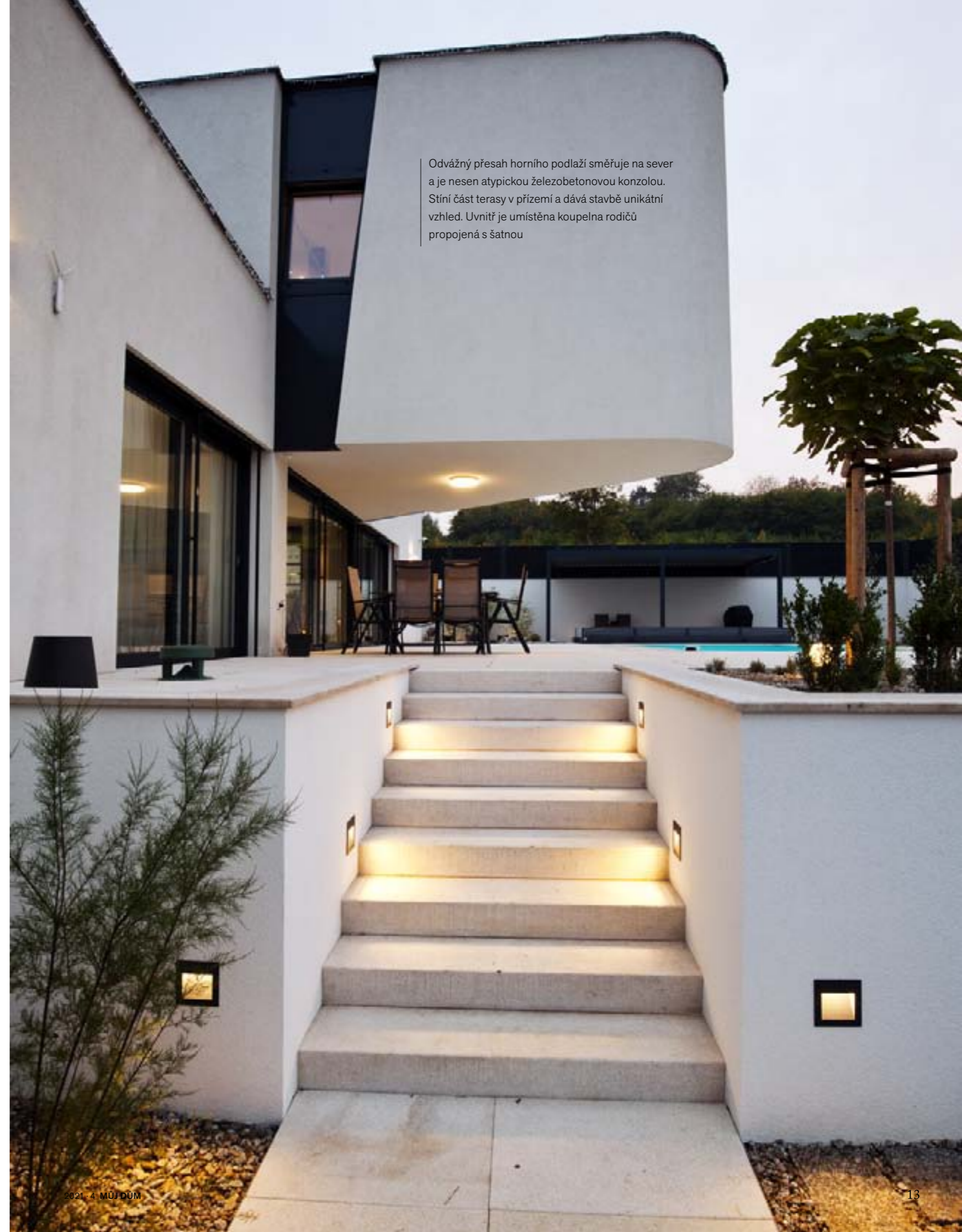
#### Procitěný interiér

Trojúhelníková dispozice přináší zajímavou členitost a neopakovatelnou atmosféru vnitřního prostoru, ale zároveň klade větší nároky na jeho vybavení. Vesměs se

jedná o zakázkovou výrobu podle návrhu architektky Lenky Kanalošové, která navrhla vybavení v souladu s koncepcí Aleše Gadliny. Majitelé si zvolili především kvalitní materiály a vyspělé technologie – ořechové dřevo, sklo, nerez ocel, leštěné keramické obklady a dlažby, špičkové elektrospotřebiče atd.. Energeticky úsporný provoz s tepelným čerpadlem, podlahovým vytápěním, klimatizací, zabezpečením, osvětlením a ozvučením je řízen systémem inteligentní domácnosti.

Jak u samotné stavby, tak v interiéru kladli stavebníci velký důraz na čistotu a přesnost. „Interiér řešíme postupně, chtěli jsme dům napřed procítit a pak dovybavit,“ vysvětluje paní domu. „Vyrůstala jsem v kulturním prostředí, ve funkcionalistickém domě, proto mám ráda zajímavé solitéry a výtvarné prvky. Ještě čekáme na obrazy, které dodají domu ducha a teplo.“

Se stejným přístupem prováděli také zahradní úpravy. Svažité terén byl srovnán do roviny, aby za domem mohla vzniknout široká terasa s bazénem, bezbariérově přecházející v rekreační travnatou plochu. Podél severozápadní hranice pozemku byla vybudována mohutná, 3 metry vysoká a 70 metrů dlouhá opěrná zeď, která uvolnila místo pro zpevněnou plochu s velkou pergolou, grilem a odpočinkovým zákoutím v japonském stylu. Výrazně se tak rozšířil a zhodnotil venkovní obytný prostor, kde se nikdo nebude nudit. ✘



Odvážný přesah horního podlaží směřuje na sever a je nesen atypickou železobetonovou konzolou. Stíní část terasy v přízemí a dává stavbě unikátní vzhled. Uvnitř je umístěna koupelna rodičů propojená s šatnou



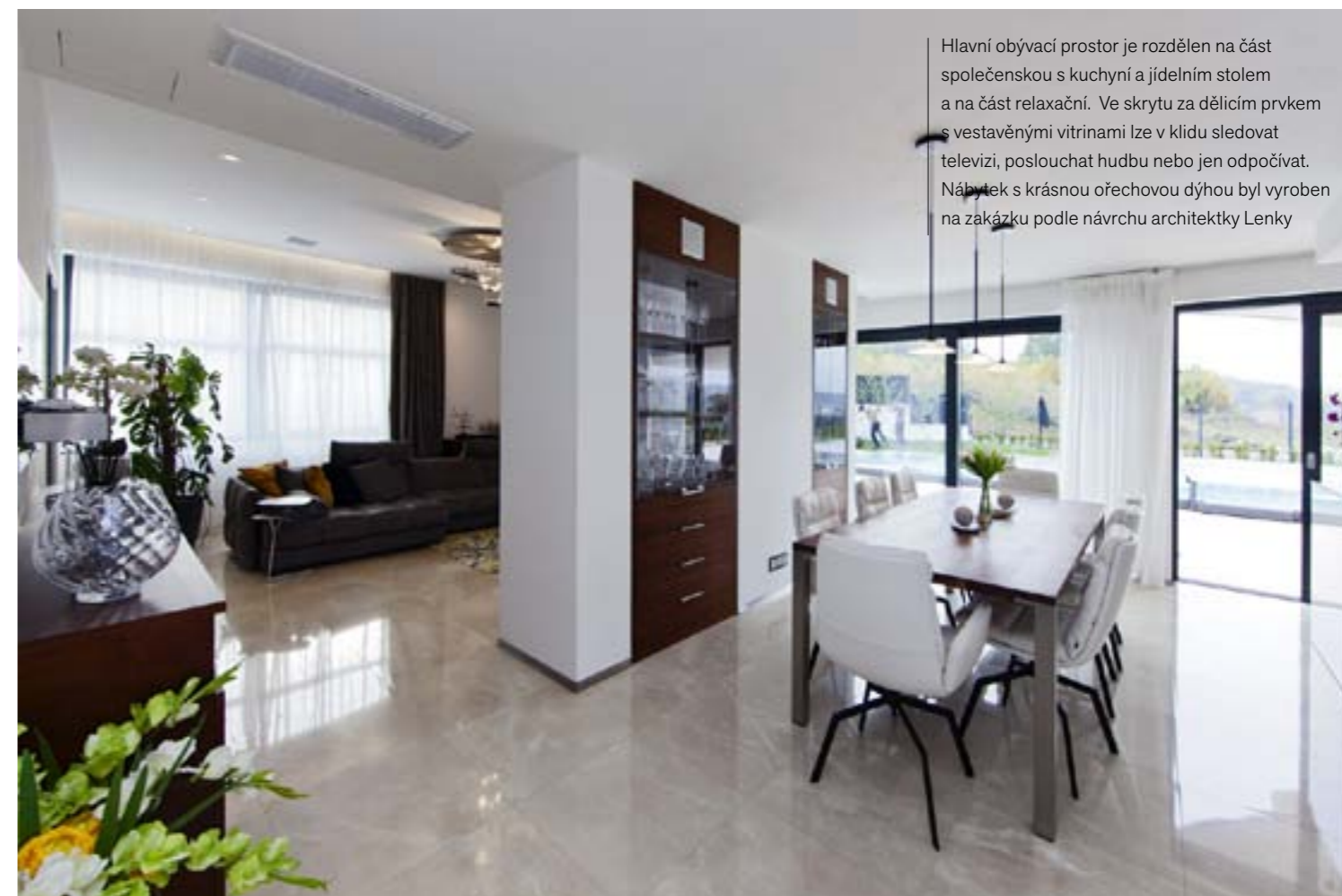
Společný obývací prostor má širokoúhlý výhled na siluetu okolních kopců. Interiéru dominuje masivní ořechový jídelní stůl, stojící v těsné blízkosti kuchyňské linky z lakovaných MDF desek. Obojí dodalo studio Sedlák Interiéry



Ostrovní pracovní centrum kuchyně je orientováno proti oknům, aby si i při vaření bylo možné užívat výhled do přírody. Linka je vybavena pracovní deskou z odolného kompozitního materiálu, špičkovými vestavnými spotřebiči Gaggenau a digestoří Gutmann

Otevřená schodišťová hala opticky propojuje všechna podlaží. Volné průhledy umožňuje zábradlí z čirého kaleného skla, stupně obložené olejevaným dubem navazují na dřevěné podlahy v ložnicích. Třešničkou na dortu jsou závěsná svítidla značky Artemide

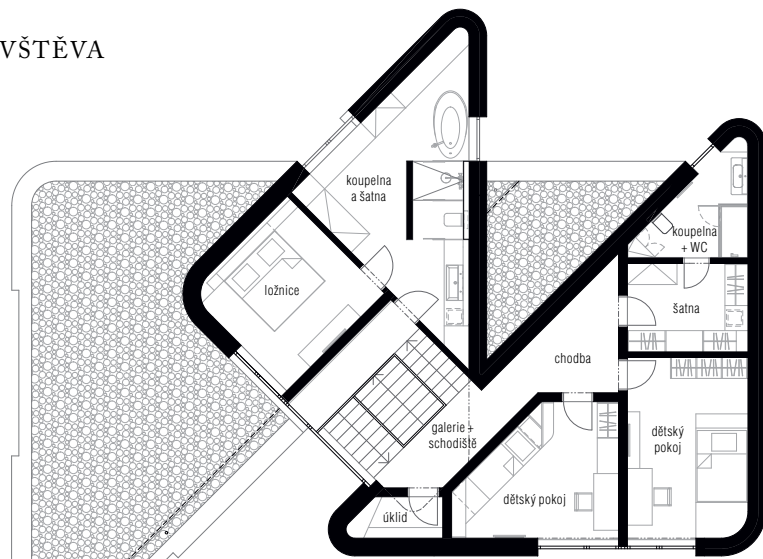
Koupelna rodičů tvoří spolu s šatnou jednotlivý prostor, zčásti rozdělený příčkou. Keramické obklady a dlažby značky Porcelanosa dokonale imitují leštěný mramor a dodávají „punc“ luxusu, stejně jako solitérní vana a sanitární vybavení od italského výrobce Gessi



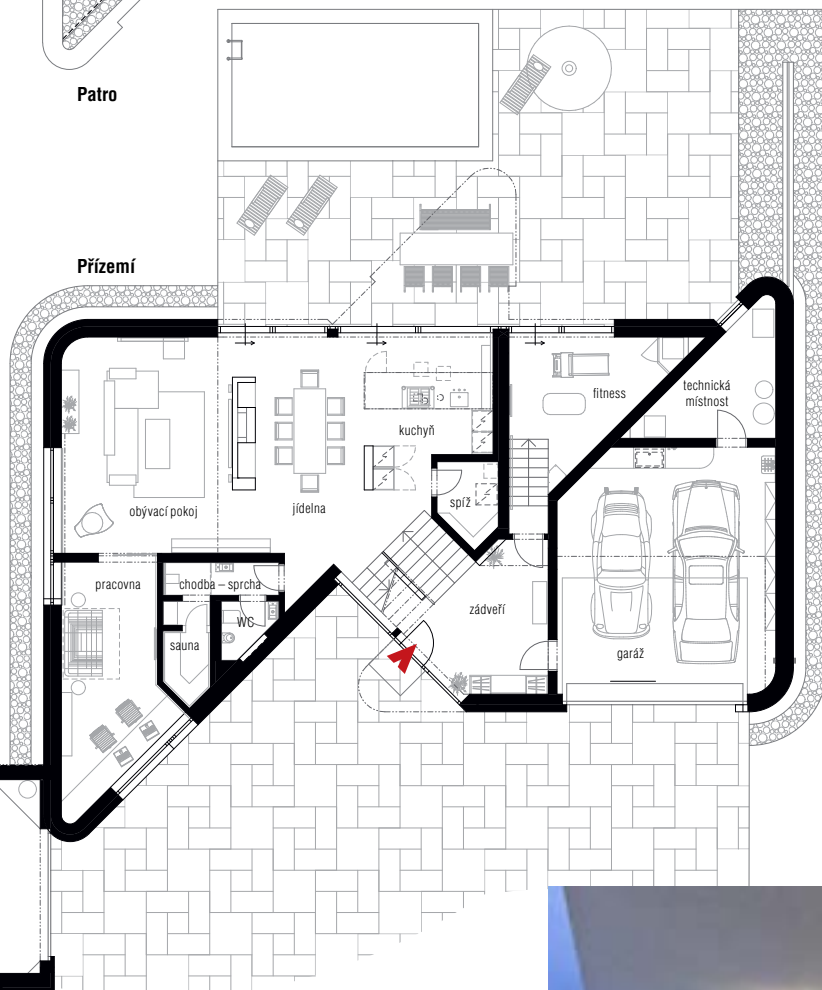
Hlavní obývací prostor je rozdělen na část společenskou s kuchyní a jídelním stolem a na část relaxační. Ve skrytu za dělicím prvkem s vestavěnými vitrinami lze v klidu sledovat televizi, poslouchat hudbu nebo jen odpočívat. Nábytek s krásnou ořechovou dýhou byl vyroben na zakázku podle návrhu architektky Lenky



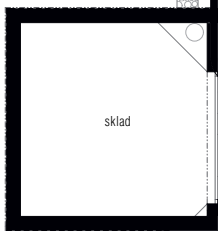
obytné prostory | zázemí



Patro



Přízemí



## TECHNICKÉ ÚDAJE

Zastavěná plocha: 290 m<sup>2</sup>

Užitná plocha: 336 m<sup>2</sup>

**Konstrukce:** betonové základové pasy a základová deska, kombinace zděné (Porotherm) a železobetonové konstrukce, stropy a schodiště železobetonové monolitické, vnější kontaktní zateplení xxxxx

**Výplně otvorů:** okna a prosklené plochy – hliníkové Schüco s izolačními trojskly, bezbariérové posuvné plochy s HS portály, předokenní žaluzie na automatické ovládání, vnitřní dveře atypické na míru

**Vytápění a technologie:** podlahové teplovodní vytápění, zdroj energie tepelné čerpadlo IVT, 2 geotermální vrty, řízené větrání s rekuperací, klimatizace (kromě dětských pokojů), bazén Dejoyaux s posuvným zastřešením, centrální vysavač Husky, systém inteligentního řízení domácnosti Insight Home

**Návrh interiéru:** ing. arch. Lenka Kanalošová

## SLOVO ARCHITEKTA

Aleš Gadlina (1965)

Autorizovaný inženýr, absolvent Stavební fakulty ČVUT Praha. V r. 1997 založil stavební firmu Gadline, která se postupně rozrostla o architektonický ateliér. Zabývá se návrhy rodinných domů a bytových staveb od studie až po realizaci, specializuje se na projektování energeticky úsporných domů, které využívají pasivní solární efekt.

**Kontakt:** GAD line spol. s r.o.  
Slepá 130, Dolní Jirčany - Psáry  
Tel.: 602 201 729, www.gadline.eu

Navštivte  
naše stránky  
[www.mujdum.cz](http://www.mujdum.cz)



Posezení na terase má své kouzlo ve dne i večer a téměř za každého počasí. Velkoformátová dlažba položená do písku bezbariérově navazuje na podlahu v domě a umocňuje propojení interiéru s exteriérem

